

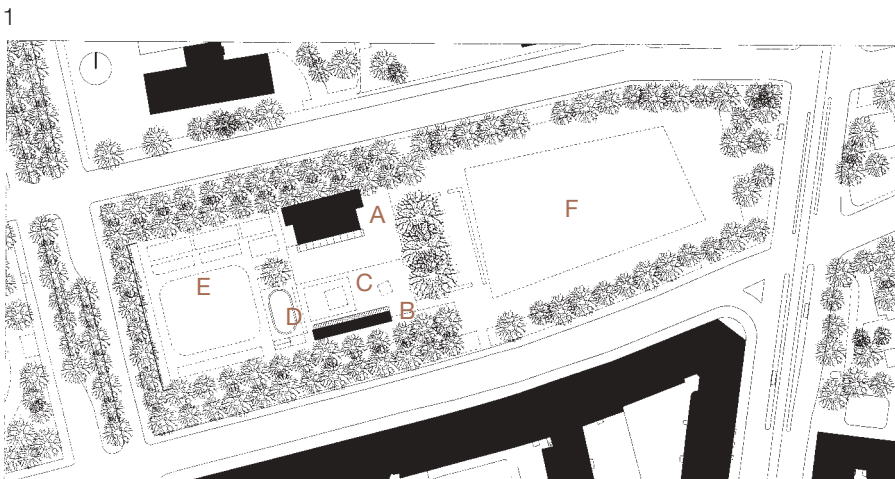
LASTEN LEIKKIPUISTORAKENNUS

HELSINKI

Helsingin kaupungin rakennusvirasto, arkkitehtuuritoimisto
Ilkka Tukiainen, arkkitehti SAFA



2



BUILDING AT A CHILDREN'S PLAYGROUND

HELSINKI

The building was originally built in 1976 and it was renovated and expanded in 1990, as it was too small for the number of people using it. The significance of the playground as an open area for the different activities and as a meeting place was increased by the youth-oriented activities in the evenings. From a cityscape point of view, the site is an important park area, which is why a light, pavilion-like building was desired.

The playground building on the northern boundary of the park and the auxiliary building on the southern boundary create a yard-like area that is protected from traffic and noise. The buildings needed to be consistent in design, with the new part blending in with the new.

1
Asemapiirros
A leikkipuistorakennus
B piharakennus/katos
C leikkipiha
D vesiallas
E leikkipuisto
F leikkikenttä

2
Leikkipuistorakennus ja puistopiha

3, 5
Rakennus talvisessa iltavalaistuksessa

Leikkipuistorakennus on alunperin rakennettu v. 1976 ja peruskorjattu sekä laajennettu v. 1990. Rakennus oli jäänyt kävijämääriin nähden liian pieneksi. Leikkipuiston merkitystä alueen avoimena toiminta- ja tapaamispaikkana lisäsi nuorisolle suunniteltu toiminta iltaisin. Rakennuspaikka on kaupunkikuvallisesti merkittävä puistoalue. Rakennusvalvonta ja kaavoittaja halusivat puistoon ilmeeltään kevyen, paviljonkimaisen rakennuksen.

Puistoon ja pihaan ei rakennusvaiheessa puututtu. Puistoalueen peruskorjaus toteutetaan myöhemmin. Leikkipuistorakennus puiston pohjoisreunalla ja piharakennus puiston eteläreunassa muodostavat kadun liikenteeltä ja melulta suojatun piha-alueen.

Leikkipuistorakennukselle haluttiin luoda yhtenäinen ilme, jossa rakennuksen vanha osa sulautuu uuteen kokonaisuuteen. Laajennusosa sijoittuu Pohjoisen Hesperiankadun puolelle korkeana ja avoimena. Matalan vanhan osan eteläsivulla on koko rakennuksen levyinen lasilla katettu sisäänkäynti- ja oleskelualue. Piharakennuksen keskellä on suurilla liukuovilla ulkotilaan ja pihalle avautuva katettu oleskelualue.

Rakennukset ovat puurakenteisia. Julkisivujen puuosat on käsitelty terva-pellavaöljyllä. Julkisivun puurima on suunniteltu ja toteutettu tähän kohteeseen. Rimann kiinnitystä on seinän alaosissa tuettu muototeräksin kestävyiden lisäämiseksi. Vanhan osan julkisivulaudoitus uusittiin vanhan mallin mukaan, laajennusosan



3

The expansion is located on the side bounded by Pohjoinen Hesperiankatu high and open. The lower, older part has on its southern face an entrance vestibule and common room that extends the width of the building and has a glass roof. In the middle of the auxiliary building, there are large sliding doors leading to the outer spaces and a covered common room that opens on to the yard. The buildings are built of wood. The wooden components have been finished with tar-linseed oil. The wood batten of the façade have been planned and realised for this specific building. The boarding on the façade was replaced according to the old model, the closed areas of the expansion are varnished plywood. The structures in the entrance vestibule's roof are of laminated veneer and untreated, galvanid steel. Inside the expansion, the longitudinal walls are of varnished and grooved birch ply.

GEBÄUDE FÜR EINEN KINDERSPIELPLATZ HELSINKI

Das Spielplatzgebäude war ursprünglich 1979 gebaut und 1990 saniert und erweitert worden. In Anbetracht der gewachsenen Zahl der Benutzer war das Gebäude zu klein geworden. Der Spielplatz spielt für das Gebiet eine wichtige Rolle als offene Begegnungsstätte, und außerdem ist es geplant, an den Abenden Aktivitäten für Jugendliche einzurichten. Der Bauplatz ist ein für das Stadtbild wichtiges Parkgelände, und man wollte dort ein pavillonartiges Gebäude mit einem möglichst leichten Ausdruck. Das Spielplatzgebäude am Nordrand des Parks und ein Hofgebäude an dessen Südrand bilden einen Hofkreis, der vor dem Straßenverkehr und dem Lärm geschützt ist. Man war bestrebt,

dem Gebäude ein einheitliches Äußeres zu geben, damit der alte Gebäudetrakt sich harmonisch in den neuen Komplex einfügt. Der Anbau liegt als relativ hohes, offenes Gebäude zur Straße Pohjoinen Hesperiankatu hin. An der Südseite des niedrigen alten Traktes befindet sich ein sich über die gesamte Gebäudebreite erstreckender, mit Glas gedeckter Eingangs- und Aufenthaltsbereich. In der Mitte des Hofgebäudes befinden sich ein gedeckter Aufenthaltsbereich, der sich durch große Schiebetüren zum Außenraum und Hof hin öffnet. Die Gebäude bestehen aus Holz. Die Holzteile der Fassaden sind mit Teer-Leinöl behandelt. Die Holzlatten der Fassaden sind eigens für dieses Objekt geplant und ausgeführt worden. Die Lattenverkleidung der Fassaden am alten Trakt wurden nach dem alten Muster erneuert, die geschlossenen Teile des Anbaus wurden mit transparent behandeltem Sperrholz



4



5

verkleidet. Die tragenden Konstruktionen der Überdachung des Eingangsbereichs bestehen aus Leimschichtholz und unbehandeltem heißverzinktem Stahl. Innen im Anbau bestehen die Wände aus transparent behandeltem, gerilltem Sperrholz.

BÂTIMENT D'AIRE DE JEUX POUR ENFANTS HELSINKI

Ce bâtiment d'aire de jeux pour enfants a été construit en 1976, puis rénové et agrandi en 1990. Il était devenu trop petit pour le nombre de visiteurs. L'importance de l'aire de jeux comme lieu d'activités et de rencontre a augmenté avec l'organisation d'activités pour les adolescents le soir. Le bâtiment a

été construit dans un parc qui tient une place importante dans le paysage urbain. Ce devait donc être un pavillon léger.

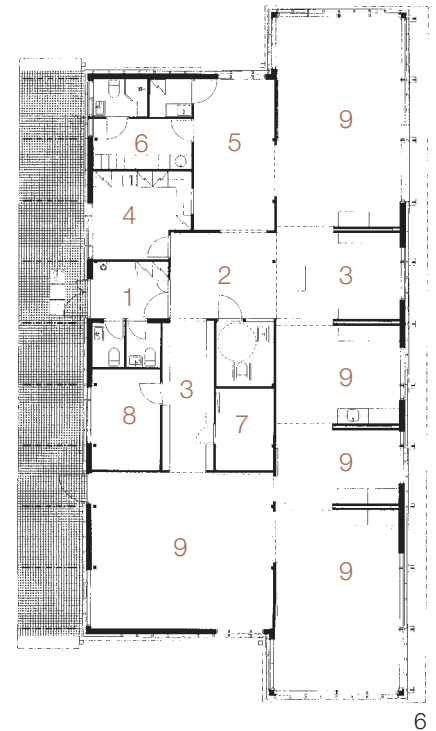
Le bâtiment d'aire de jeu sur le côté nord de l'aire et le bâtiment annexe sur le côté sud forment une cour protégée contre la circulation et le bruit de la rue.

On a voulu donner au bâtiment un aspect uni de façon que l'ancienne partie se fonde dans le nouvel ensemble. L'agrandissement, haut et ouvert, se trouve du côté de la rue Pohjoinen Hesperiankatu. Sur le côté sud de l'ancienne partie basse, il y a une entrée-salle de séjour vitrée qui s'étend sur toute la longueur du bâtiment. Au milieu du bâtiment annexe se trouve un espace de séjour qui s'ouvre sur la cour par une porte coulissante.

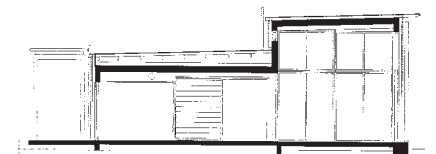
Les bâtiments sont en bois. Les revêtements extérieurs en bois ont été traités à l'huile de lin et au goudron. Les lattes en bois du revêtement extérieur ont été spécialement conçues pour ce

- 6
- Pohja 1:300
- 1 märkäeteinen
- 2 aula
- 3 eteinen
- 4 keittiö
- 5 ruokailu
- 6 henkilökunnan sosiaalitila
- 7 tekninen tila
- 8 toimisto
- 9 ryhmähuone

7
Leikkaus 1:300



6



7

bâtiment. Le revêtement extérieur en planches de l'ancienne partie a été rénové sur l'ancien modèle. L'agrandissement est en contreplaqué traité avec du vernis transparent. Les structures de l'auvent sont en bois lamellé et en acier galvanisé à chaud non traité. A l'intérieur, les parois longitudinales de l'agrandissement sont en contreplaqué de bouleau traité avec du vernis transparent et rainuré.

8
Ryhmähuoneita, oikealla vanhaa osaa,
vasemmalla uutta osaa

9
Uusi osa on jaettu matalilla väliseinillä

10
Lasikatos puistopihan puolella

umpiosat on kuultokäsiteltyä vaneria. Sisäänkäyntikatoksen rakenteet ovat ker-
topuuta ja käsittelemätöntä kuumasinkittyä
terästä. Piharakennuksen katto on prisma-
kuvioista aaltopoinuista akryylilevyä, joten
katto avautuu läheisten korkeiden talojen
suuntaan viidentenä julkisivuna. Sisällä
laajennusosan pitkittäiset seinät on kuulto-
käsiteltyä ja uritettua koivuvaneria. Matalat
poikittaiset väliseinät on kipsilevyä. Vane-
ripintaist liukuovet on käsitelty peittävällä
puuvahalla. Koivuvaneriset kiintokalusteet
on puuöljytty.

Suunnittelu tehtiin yhteistyössä leikki-
puiston johtaja Lissu Vierikon ja leikkipuiston
henkilökunnan kanssa.



8



9

VALOKUVAT
Mikko Auerniitty

10



LASTEN LEIKKIPUISTORAKENNUS
HELSINKI

TILAAJA, RAKENNUTTAJA JA KÄYTTÄJÄ
Helsingin kaupungin sosiaalivirasto,
Sosiaali- ja terveydenhuollon
kiinteistöpalvelukeskus/Matti Hukkanen,
projektinjohtaja
Sosiaalivirasto/Eteläinen sosiaalikeskus/
Töölön-Kampin sosiaalipalvelutoimisto/
Marica Schulman, päivähoiton tarkastaja
Sosiaalivirasto/Lp Taivallahti/Lissu
Vierikko, leikkipuiston johtaja

ARKKITEHTISUUNNITTELU
Helsingin kaupungin rakennusvirasto,
Arkkitehtuuri-toimisto/Iikka Tukiainen,
arkkitehti SAFA

SISUSTUSSUUNNITTELU
Helsingin kaupungin rakennusvirasto,
Arkkitehtuuri-toimisto/Liisa Lahti-Nuuttila

RAKENNESUUNNITTELU
Helsingin kaupungin rakennusvirasto, Tek-
ninen toimisto/Mirja Viita, Pentti Myllymäki

LVI-SUUNNITTELU
LVI-Suunnittelu Reijo Anttila Oy

SÄHKÖSUUNNITTELU
Insinööri-toimisto PJS-Suunnittelu Oy

PÄÄURAKOITSIJA
Remonttiresong Oy