

# NIIRALAN KULMA OY NURMIRANNANTIE KUOPIO JYNKKÄ

Jarmo Pulkkinen  
Arkkitehti SAFA

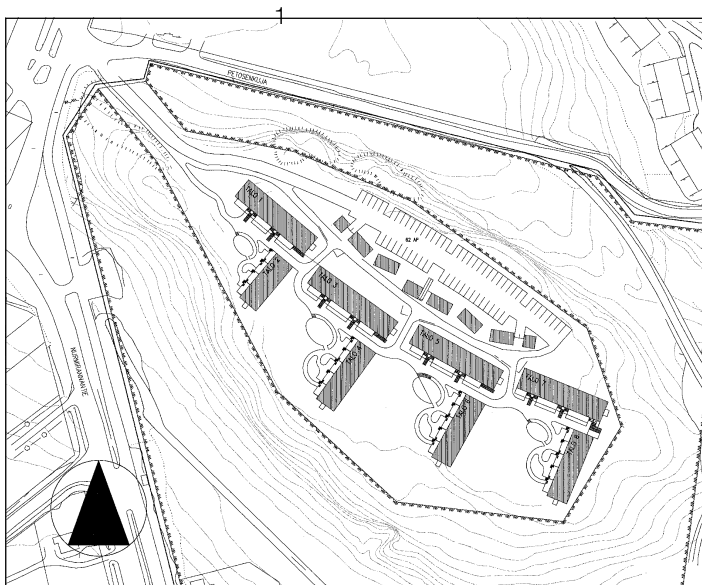
Nurmirannantie on Niiralan Kulma Oy:n keskusta-alueen eteläpuolella sijaitsevaan Jynkän kaupunginosaan rakennuttama 56 asunnon vuokra-asuntokohde. Rakennuspaikka on metsäinen, selvästi ympäristöä korkeammalle nouseva mäen laki. Etelään viettävä, voimakkaasti laskeva rinne päättyy kauniiseen Petosenlampeen. Kaava-alueen kautta kulkee ns. Jynkän dolomiittivyöhyke, mikä näkyy mm. lehtojen esiintymisenä alueella. Kaava-alueella on tavattu useita Kuopiossa uhanalaisia kasvilajeja, joiden kasvupaikat sijaitsevat virkistysalueeksi varatulla alueella. Suunnittelun alkuvaiheessa mukana ollut rantasauna Petosenlammelle jäi edellä mainituista syistä toteuttamatta.

Asemakaavan muutos alueelle on tehty 1996. Kaavan tavoitteena on ekologisten tavoitteiden edistäminen mm. mahdollistamalla ympäristöä säästävän ja energiataloudellisen rakennusten sijoittamisen sekä suosimalla rakentamisessa alhaisen jalostusasteen materiaalien käyttöä. Alueelle laadittu asemakaava onkin väljä ja jättää talosuunnittelijalle vapaat kädet asetettujen tavoitteiden puitteissa. Kaavan vapaudet ja tavoitteet sekä kaupungin kaavoitusosaston myönteinen suhtautuminen ovat olleet kannustavia ja rakennuskustannuksia säästäviä.

Asuinrakennukset muodostavat neljä 12-14 asuntoa käsittävää pihapiiriä, joita yhdistää rakennusten läpi kulkeva jalankulkuraitti. L-muotoisen massan itä-



2



## NIIRALAN KULMA OY NURMIRANNANTIE

*Nurmirannantie is a housing project of 56 dwellings built by Niiralan Kulma Oy in the Jynkä district south of centre of Kuopio Town. The site is a tree-covered top of a hill that rises clearly higher than the surrounding terrain. The steep slope facing south drops down into the beautiful Petonen pond.*

*The residential buildings form four groups of edifices with 12 to 14 dwellings, inter-connected by a pathway bisecting the buildings. Constituting an L-shaped two-storey complex, the east-west wing includes small flats and the north-south wing multi-plan row house apartments.*

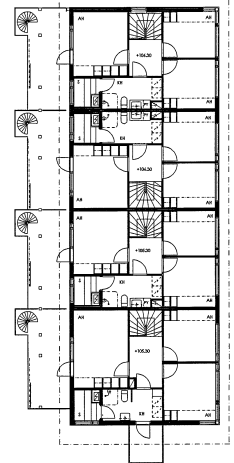
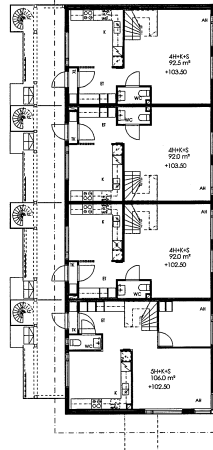
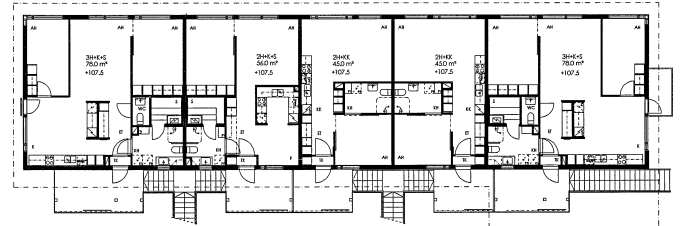
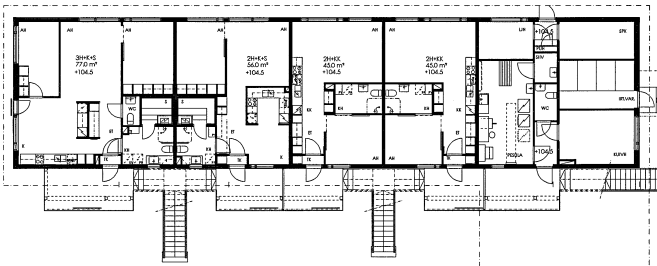
*The external structures, such as stairways, balconies, and conservatories, feature as much wood as possible. On the south and west side of the dwellings, there*

länsisuuntaisessa kaksikerroksisessa pienkerrostalossa on ns. pienasuntoja ja pohjois-eteläsuuntaisessa kaksikerroksisia rivitaloasuntoja. Osaan asuntotyypistä on tehty vaihtoehtoisia pohjaratkaisuja. Ulkopuolisissa rakenteissa, mm. portaat, parvekkeet ja viherhuoneet, on käytetty mahdollisimman paljon puurakenteita. Asuntojen etelä- ja länsisivuille on sijoitettu asuntojen levyiset ja 2,5 m leveät viherhuonevyöhykkeet, rivitaloissa alemmalta viherhuonetasolta on kierreporrasyhteys 2. kerroksen tasolle. Viherhuoneiden seinät on lasitettu Vitral-järjestelmällä ja katteena on 10 mm:n Lexan Thermoclear. Viherhuoneiden vaikutusta rakennusten energiatalouteen ei ole voitu

vielä mitata, mutta suojatun ulkotilan mukanaan tuomasta asumismukavuudesta on tullut positiivista palautetta.

Talot ovat pääosin puurakenteisia ja paikallatehtyjä. Ensimmäisen kerroksen kantavat rakenteet, sokkelit sekä ala- ja välipohjat ovat paikallavalettua teräsbetonia. Ulkoseinät ovat höyrynsulullisia puu-mineraalivilaseiniä, joissa sisäpintana kipsilevy ja ulkopintana 28 mm hienosahattu ulkoverhouslauta. Toisen kerroksen sisäkatot ovat lappeen suuntaisesti vinot sisäkorkeuden vaihdella 2200 mm - 3400 mm. Vesikatteena on kaksinkertainen kermikate. Kaikki ulkopuolen puupinnat on käsitelty tervapohjaisella Roslagin Mahongilla.

Asunnot ovat pienkerrostaloissa 2h+k+s 45,0 m<sup>2</sup>-3h+k+s 78,0 m<sup>2</sup> ja rivitaloissa 4h+k+s 92,5 m<sup>2</sup>-5h+k+s 106,0 m<sup>2</sup>. Asuntoja on yhteensä 56 kpl ja huoneistoalaa yhteensä 4076,5 m<sup>2</sup>. Pienkerrostalojen 1. kerrokseen ja osittain kellarikerrokseen on sijoitettu kerho-, pesula- ja vss-irtaimistovarastotilat sekä tarvittavat tekniset tilat. Ulkoiluvälinevarastot on jaettu porraskäytävien yhteyteen yksiköihin ja sijoitettu yksikerroksisiin rakennuksiin, jotka rajaavat autopaikoitustilat muusta pihalueesta. Hankkeen bruttoala on 5170,0 m<sup>2</sup>, tilavuus 16000,0 m<sup>3</sup> ja rakennuskustannukset (ns. etusivun hinta) 6350 mk. Talot ovat valmistuneet kesällä 1999.



1. KERROS

2. KERROS

3

is a full-width zone of conservatories. While no measurements of the impact of the conservatories on the energy economy of the buildings have yet been made, positive feedback has been received on the added living comfort provided by the sheltered outer space.

The houses are mostly made of wood and erected on site. The first-storey load-bearing structures and floors are made of reinforced concrete cast in situ. All the external wood surfaces are finished with tar-based Roslag's Mahogany.

## NIIRALAN KULMA OY NURMIRANNANTIE

Die Gebäude Nurmiraannantie der Wohnungs-AG Niiralan Kulma Oy im Stadtteil Jynkkä von Kuopio, südlich des Stadtzentrums gelegen, gehören zu einem Bauvorhaben, das 56 Mietwohnungen umfaßt. Der Bauplatz ist ein bewaldetes Gelände, die Kuppe eines Hügels, der deutlich über dem Niveau seiner Umgebung liegt. Am Fuße des stark abschüssigen Südhanges des Geländes liegt der schöne kleine See Petosenlampi.

Die Wohngebäude bilden vier Hofkreise mit jeweils 12-14 Wohnungen, die durch einen durch die Gebäude hindurch verlaufenden Fußgängerweg miteinander verbunden werden. In dem in Ost-West-Richtung verlaufenden zweigeschossigen Trakt der L-förmigen Baumasse befinden sich kleinere Apartements, in dem in

Nord-Süd-Richtung verlaufenden Trakt zweigeschossige Reihenhausbwohnungen.

Bei den Bauteilen außen an den Gebäuden, d.h. den Treppen, Balkonen und Winterhäusern, wurden nach Möglichkeit Holzkonstruktionen verwendet. Vor den Süd- und Westfronten der Wohnungen wurde in der Breite der einzelnen Wohnungen eine Zone von Winterhäusern errichtet. Wie sich die Winterhäuser auf die Energiewirtschaft auswirken, hat man noch nicht messen können, aber die Bewohner haben sich positiv über den Komfort eines geschützten Außenraumes geäußert.

Die Häuser bestehen hauptsächlich aus Holz und sind vor Ort errichtet worden. Die tragenden Konstruktionen des ersten Geschosses und die Geschößdecken sind aus vor Ort gegossenem Stahlbeton. Sämtliche Holzoberflächen an den Außenseiten sind mit der Farbe Roslagin Mahonki auf Teerbasis behandelt worden.

- 1  
Asemapiirros
- 2, 3, 4  
Pihanpuoleisia julkisivuja etelään ja länteen
- 5  
Talot 1 ja 2 pohjapiirrokset 1:400
- 6  
Itäjulkisivu
- 7, 9  
Länsijulkisivu
- 8  
Itäpäätty



4



5

VALOKUVAT  
Jussi Tiainen

6



## NIIRALAN KULMA OY NURMIRANNANTIE

*Nurmiraannantie est un ensemble de 56 appartements en location construit par la société Niiralan Kulma Oy dans le quartier de Jynkä situé au sud du centre de la ville de Kuopio. Le lieu de construction est le sommet d'une colline boisée qui surplombe nettement le voisinage. La pente raide orientée vers le sud s'arrête sur le bel étang Petosenlampi.*

*Les immeubles sont répartis sur quatre cours entourées de 12 à 14 appartements. Les cours sont reliées par un passage piétonnier. L'immeuble à deux niveaux placé dans le sens est-ouest de l'ensemble en L comprend des appartements et l'immeuble placé dans le sens nord-sud est formé de maisons en rangée à deux niveaux.*

*Le bois a été utilisé dans la mesure du possible pour les structures extérieures telles que les escaliers, les balcons et les jardins d'hiver. Des jardins d'hiver de la longueur des appartements sont placés sur les côtés sud et ouest des appartements. L'influence de ces jardins d'hiver sur la politique énergétique des immeubles n'a pas encore pu être mesurée, mais des commentaires positifs ont été exprimés pour le confort procuré par les locaux extérieurs protégés.*

*Les immeubles construits sur place sont en majeure partie en bois. Les structures portantes du premier étage et les planchers sont en béton armé coulé sur place. Toutes les surfaces extérieures en bois ont été traitées avec le produit dit "Roslagin Mahonki" ("Acajou de Roslag") à base de goudron.*



LÄNTEEN

7



8



9

NIIRALAN KULMA OY NURMIRANNANTIE  
KUOPIO JYNKKÄ

RAKENNUTTAJA  
Niiralan Kulma Oy/Markku Vartiainen

SUUNNITTELIJAT  
Arkkitehtitoimisto Jarmo Pulkkinen Oy/  
Jarmo Pulkkinen, Karla Sivula, Markku  
Raveala ja Petri Eurasto (pihasuunnittelu)

Insinööritoimisto Ylimäki & Tinkanen/Harri  
Tinkanen ja Lasse Parkkinen

Savon LVI-Tekniikka Oy/Markku Jänis

AH-Talotekniikka Oy/Aulis Kananoja

Savon Tekmi Oy/Markku Partanen

PÄÄURAKOITSIJA  
Polar-Rakennus Oy/Skanska Itä-Suomi/  
vast.mestari Pekka Levy